

Euskararen egoera Iparraldean

Seigarren inkesta soziolinguistikoaren emaitzak 2016

Nafarroako
Gobernua  Gobierno
de Navarra

EUSKO JAURLARITZA



GOBIERNO VASCO

HEZKUNTZA, HIZKUNTZA POLITIKA
ETA KULTURA SAILA
Hizkuntza Politikarako Saiburuordetza

DEPARTAMENTO DE EDUCACIÓN,
POLÍTICA LINGÜÍSTICA Y CULTURA
Viceconsejería de Política Lingüística

Euskararen
erakunde
publikoa 

Office public de
la langue basque


euskarabidea

Eusko Jaurlaritzako Hezkuntza, Hizkuntza Politika eta Kulturarako Sailburuordetzak, Euskararen Erakunde Publikoak (EEP) eta Nafarroako Gobernuak Euskal Herriko seigarren inkesta soziolinguistikoa antolatu dute 2016 urtean, hiru erakundeek garatzen dituzten mugaz gaindiko harremanen kari.

1991, 1996, 2001, 2006 eta 2011 urteetan egin zen bezala, inkesta Euskal Autonomia Erkidegoan, Nafarroan eta Iparraldean eramana izan da.

Telefonoz egindako galdeketa horiei esker, hizkuntza-gaitasunaz eta euskararen erabileraz informazioak bil daitezke, euskaraz hitz egiten den eskualdeetan.

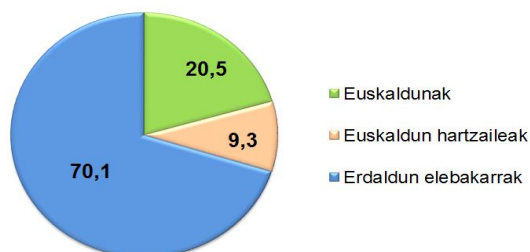
Iparraldean, 16 urte baino gehiagoko 2000 jende galdezkatua izan da. Inkestak hiru eskualde aztertzen ditu (1991an finkatuak izan ziren eskualde horiek) : BAM eskualdea (BAM hiri elkargoa + Hiriburu + Bokale), BAB-tik haratagoko Lapurdi eskualdea (kostaldea eta barnekaldea) eta Nafarroa Beherea/Zuberoa eskualdea.

Dokumentu honen helburua inkestaren datu adierazgarrienak eta ondorioak azpimarratzea da, EEP-ren Hizkuntza Politika Proiektua oinarritzat hartuz. Eraitza zehatzak eskuragarriak dira Euskararen Erakunde Publikoan.

Egoera 2016an

2016an, Iparraldeko biztanleen %22.5-a elebiduna da, %8.5-a elebidun hartzailea eta %68.9-a erdalduna.

Hizkuntza-gaitasuna. Iparraldea, 2016 (%)

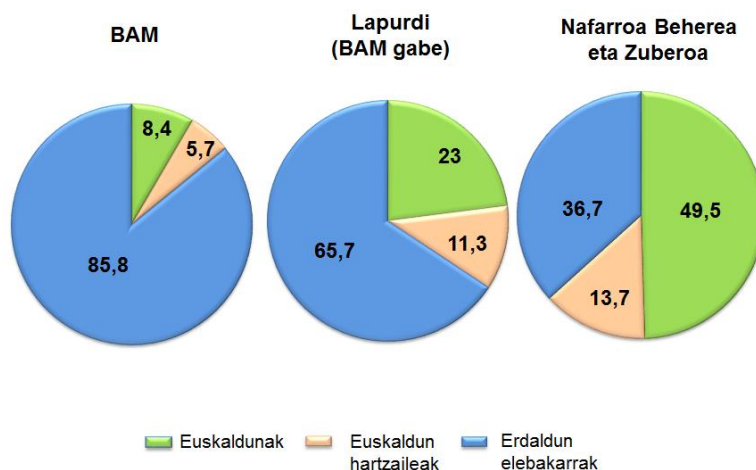


Hiztegia

- *Euskaldun edo elebiduna : euskara ulertzen eta mintzatzen duen pertsona*
- *Elebidun hartzailea : euskara ulertzen baina mintzatzen ez duen pertsona*
- *Erdalduna : euskara ez ulertzen ez mintzatzen duen pertsona*

Iturria: VI. Inkesta Soziolinguistikoa, 2016

Iparraldean, Nafarroa-Behereak eta Zuberoak euskaldunen ehunekoen handienak dauzkate ; kopuru absolutuak so eginez berriz, BAM-tik haratagoko Lapurdi da euskaldun gehien daukan eskualdea.

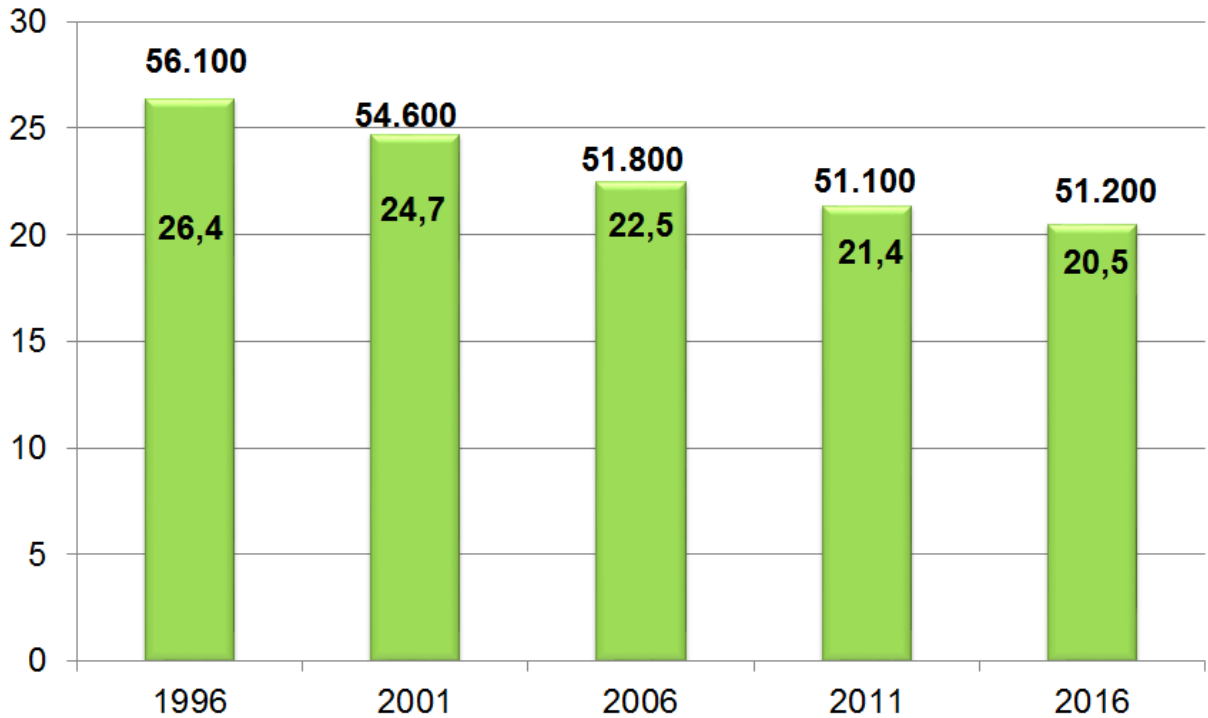


Hizkuntza gaitasuna	Ipar Euskal Herria 249.000	BAM 102.000	Lapurdi bestalde 115.000	Nafarroa B. Zuberoa 26.000
Euskaldunak	51.000 % 20.5	9.000 % 8	26.000 %23	17.000 % 50
Elebidun hartzaileak	23.000 % 9.3	6.000 % 6	13.000 % 11	4.000 % 14
Erdaldunak	175.000 % 70.1	88.000 % 86	75.000 % 66	12.000 % 37

Euskararen galera geldotuz doa

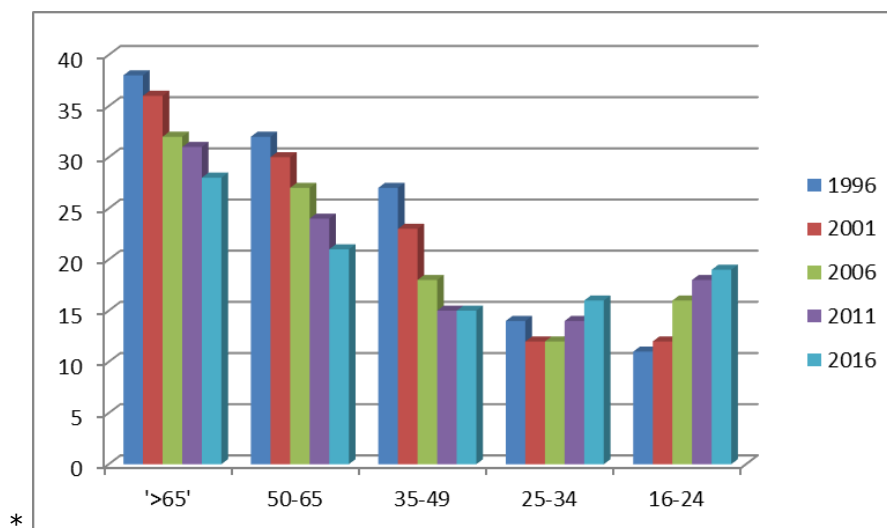
Euskaldunen kopuruen bilakaerak esperantza erakutsi du Iparraldean. Izan ere, nahiz eta balore erlatiboetan apalduz jarraitu, kopuru absolutuak lehen aldiko egonkortu egin dira.

Euskaldunen bilakaera. Iparraldea, 1996-2016



Lehen aldiko, belaunaldi gazteak eta euskaldunberriek euskaldunen zahartzeagatik sortzen diren galerak konpentsatzen dituzte.

Hiztunen bilakaera adin tarteka inkesta batetik bestera



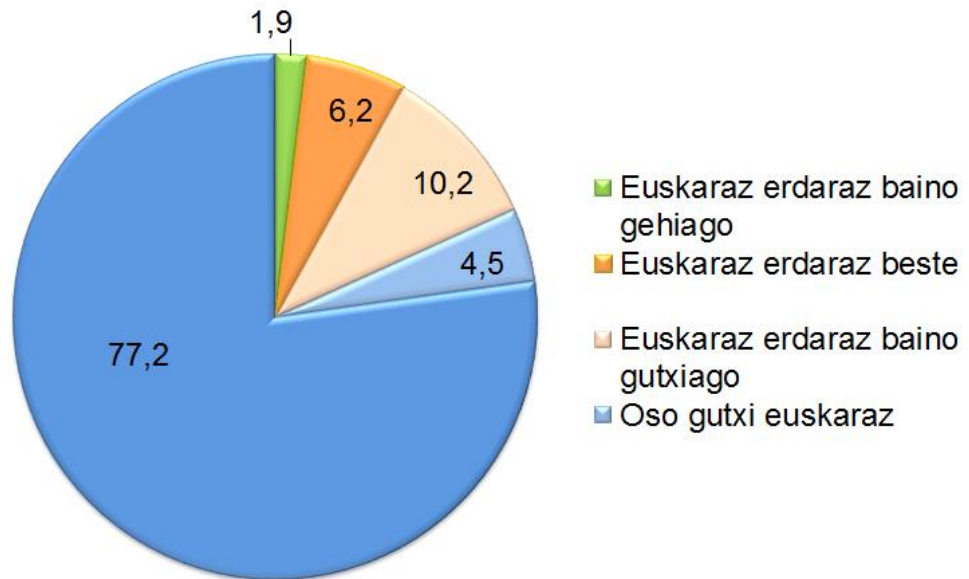
*

Bi joera : belaunaldi zaharretan, hiztunen portzentaiak bekituz doaz baina 34 urte baino gutxiagokoentzat kontrarioa da, ehunekoak emendatuz doaz.

Euskararen erabilera oraindik apala

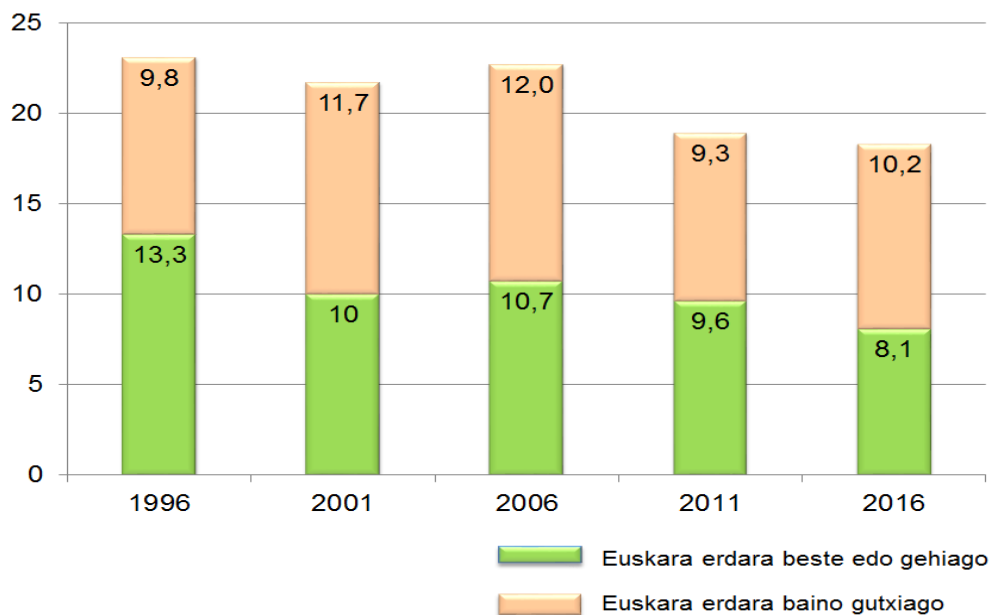
Nahiz eta hiztunen kopuruaren egoera hobetu, erabilera oraindik zailtasunak ezagutzen ditu :%8,1ek soilik aktiboki erabiltzen dute (frantsesez bezainbat edo gehiago). %10,4k noizbehinka erabiltzen dute (frantsesez baino gutxiago) eta %4,5 oso gutxi euskaraz ari dira.

Euskararen erabilera tipologia. Iparraldea, 2016 (%)



Erabilpena beiti doa inkesta batetik bestera :

Euskararen erabilera bilakaera. Iparraldea, 1996-2016 (%)



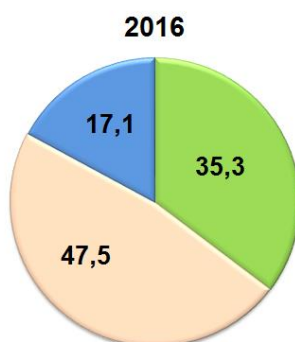
Euskararen sustatzearen aldeko jarrera baikorra orohar

Euskararekiko eta egoerarekiko iritziak eta ikuspegiak aztertzen dituzten galde batzuk oinarritzat harturik, inkestak informazio batzuk ekartzen ditu, euskararen sustatzearen arloan biztanlegoak dauzkan jarrerari buruz..

Euskara sustatzeari buruzko jarrerak nagusiki aldekoak dira Iparraldean, bai eskualdeen arabera bai eta ere hizkuntza-gaitasunaren arabera

Euskararen erabilera sustatzeari buruzko jarrerak. Iparraldea 2016 (%)

■ Pour
 ■ Ni pour ni contre
 ■ Contre



		Guztira	Hizkuntza gaitasuna		
			Elebiduna	Elebidun hartzailea	Erdalduna
Jarreraren arabeko tipologia	Alde	35,3	67	52	24
	Ez alde ez kontra	47,5	28	38	55
	Kontra	17,1	6	10	21

Euskararen erabilpenaren sustatzeari buruzko jarrera hizkuntza gaitasunaren arabera, Iparraldea, 2016 (%)

		Iparraldea	Lurraldea		
			BAM	Lapurdi	Baxe Nafarroa-Zuberoa
Jarreraren arabeko tipologia	Pour	35,3	26	38	55
	Ni pour ni contre	47,5	52	48	32
	Contre	17,1	21	15	13

Euskararen erabilpenaren sustatzeari buruzko jarrera lurraldearen arabera, Iparraldea, 2016 (%)

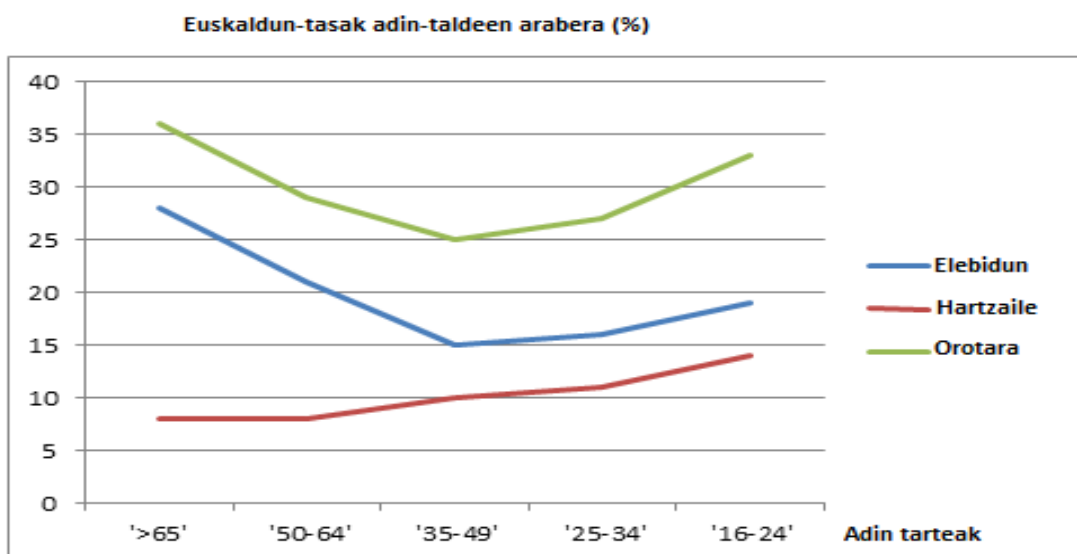
Ondorioak etorkizunari begira

Seigarren inkesta soziolinguistiko horren emaitzek esperantzarako seinaleak erakusten dituzte. Euskara egoera txarrean egon arren, berrabiatze baten lehen arrastoak agertzen dira, batez ere belaunaldi gaztearen euskalduntzeari esker.

Ondorioz, bi erronka nagusi nabaritzen dira :

- **Belaunaldi gazteetan gertatzen den euskararen berreskuratzea berretsi eta azkartu**

Belaunaldi zaharretan, eta bereziki 35-49 urte arteko adin-tartean, euskaldunen kopurua asko jaitsi da. Belaunaldi honen %15a soilik euskalduna da.



Kurbak ongi erakusten du belaunaldi gazteetan euskara berrabiatzen ari dela. Aitzinamendu hori eskola sare guztietan izan den euskarazko irakaskuntzaren garapenaren ondorioa da.

Hala ere, 16-24 urte artekoen elebidunen ehunekoa (%19a) oraindik apal gelditzen da. Euskararen biziraupena segurtatzeko ez litzateke nahikoa.

Ezinbestekoa da euskararen irakaskuntza garatzen segitzea eta zabaltzea heldu diren urteetan. Burraso gazteak nagusiki euskaldunak ez diren egoera batean, eskola eta lehen haurtzaroko egituren bidezko transmisioa, euskararen biziraupena segurtatzeko tresna egokienak dira, beti ere familien borondateak errespetatuz.

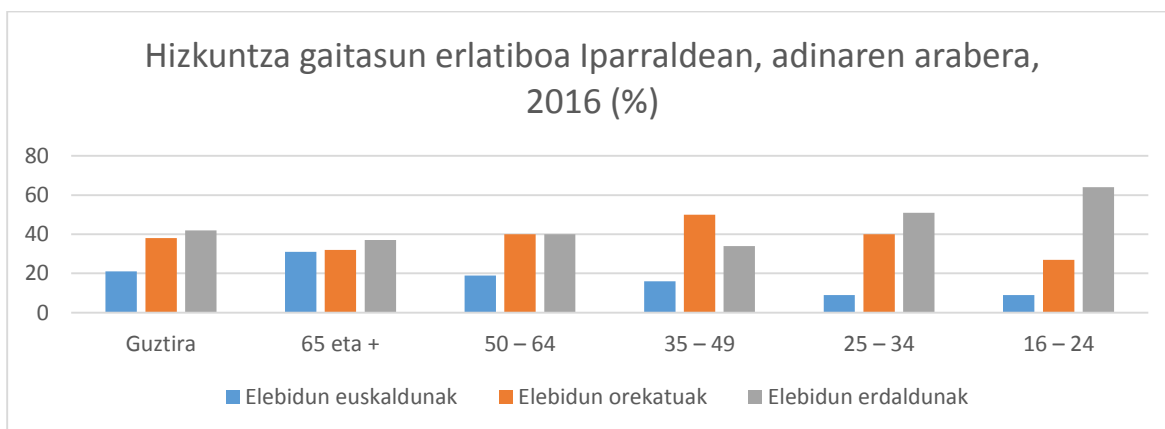
Euskararen aldeko hizkuntza politika zentzu honetan egonkoritu beharko da, kontutan hartuz gainera seigarren inkesta soziolinguistiko horrek agerian ematen duela gizarteak duen nahikeria eta eskaera, gaur egungo eskaintza baino handiagoa dela.

- **Hiztun berri horiek "hiztun osoak" izanen direla segurtatu, beharrezko gaitasuna lor dezaten euskara erabiltzeko eta, egun batez, hizkuntzaren transmititzen gai izateko**

→ Hiru lurraldeetako emaitzek datu bat badute amankomunean :
Elebidunen artean, elebidun erdaldunen ehunekoa handiena da adin-talde guztietan, erran nahi baita frantsesez euskaraz baino aiseago mintzatzen direla. Hori gertatzen da batez ere adin-talde gazteenean (%64).

Datu horrek zuzenki eragiten du hizkuntzaren erabilerarengan. Inkestak frogatzen du, bi faktore nagusik baldintzatzen dutela euskararen erabilera :

- Hiztunaren harreman-sareko euskaldunen dentsitatea,
- Hiztunak hizkuntza batean edo bestean mintzatzeko duen erraztasuna



Hiztegia:

- *Euskal elebiduna : euskaraz erdaraz baino hobeto moldatzen den pertsona*
- *Elebidun orekatua : euskaraz eta erdaraz berdin moldatzen den pertsona*
- *Erdal elebiduna : erdaraz euskaraz baino hobeto moldatzen den pertsona*

Beraz, hiztun gazteak geroz eta gehiago badira, aldiz, beste adin-taldeko hiztunek baino erraztasun gutxiago daukate euskaraz hitz egiteko. Ondorioz, erran dezagun beraien hizkuntza-gaitasuna ahulagoa dela.

Eskola bidezko irakaskuntzaren sendotzea eta eskolaz kanpo euskara erabiltzeko aukeren garatzea, ezinbesteko tresnak dira, hiztun berriek, euskara ezagutzeaz gain, erabiltzeko parada ukan dezaten.